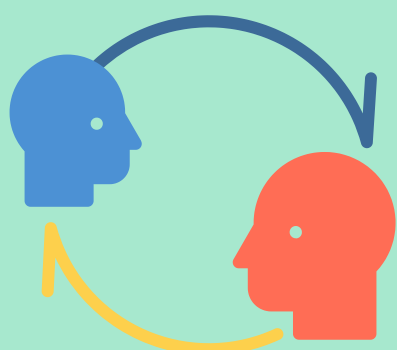


VLIV SLUCHOVÉHO POSTIŽENÍ NA PSYCHIKU DÍTĚTE



Každý člověk se do tohoto světa rodí jako jedinečná bytost, s určitými charakteristickými rysy osobnosti, temperamentem. Z toho důvodu nelze předvídat, jak bude jedinec svůj sluchový hendikep prožívat.



ŘEČ A KOMUNIKACE

Omezený přísun sluchových podnětů a nedostatečná sluchová kontrola se u dětí se sluchovým postižením (SP) může projevovat v **opoždění vývoje řeči**. Slovní zásoba bývá nižší, řeč je hůře srozumitelná. Nedostatek pojmů a obtížnější vytváření vztahů mezi pojmy zamezuje tvorbě vnitřní řeči, která je důležitá jak pro reflexi vnějšího prostředí, tak pro reflexi sebe sama. V širším pojetí se pak tato nedostatečnost promítá především do oblastí poznávacích procesů (vnímání, myšlení apod.) a sociálních dovedností.

Dispozice k učení se jazyku jsou nám vrozené, avšak podmínkou rozvoje řeči je přísun jazykových podnětů v kritickém období, ve kterém dochází k rozvoji řečových oblastí mozku. Pokud dítě toto období promešká, bývá jeho schopnost zvládnout mluvenou řeč omezená (podle některých odborníků je toto období do 2-2,5 roku, někdo uvádí věk až 6 let). V tomto období by tak děti měly být vystaveny jazykovým vzorům dostupným jejich smyslovému vybavení (mluvená řeč, znakový jazyk) a vybaveny vhodnou kompenzační pomůckou. **Je důležité si uvědomit, že nás efektivní komunikace zasazuje do společenského prostředí a pokud je u dítěte komunikace vadou sluchu narušena, může být ohroženo jeho fungování ve společnosti.**

Pro vývoj dítěte je proto velmi podstatné přirozeně rozvíjet komunikaci - povídat si, vysvětlovat a názorně ukazovat nové pojmy, číst knihy, zkrátka neustále budovat slovní zásobu a nepodporovat rozdíl v úrovni komunikace mezi dítětem slyšícím a dítětem se sluchovým postižením. Je důležité mít na paměti, že vložené úsilí se u dítěte projeví nejen v porozumění, ale také v jeho schopnosti komunikace s okolím.



POZNÁNÍ

Řeč je také důležitým zdrojem poznání. Zatímco běžně slyšící jedinci zvukové podněty přijímají neustále, děti se SP mají přístup ke zvukům z okolí omezen nebo úplně znemožněn. Informace tak mohou být více či méně zkresleny, případně mohou být omezené pouze na to, co dítě vidí, co osahá. Z toho důvodu dítě se SP vyžaduje specifický přístup, kterým je především **nárok na jasnou a srozumitelnou komunikaci - naše pocity a emoce vyjadřujeme nejen gesty a výrazem v obličeji, velmi důležité je jejich slovní doplnění. V komunikaci s dětmi se SP je důležitá zřetelnost v chování a jednání.**



Omezený přísun informací z okolí pak může ovlivnit vývoj poznávacích procesů prostřednictvím nichž poznáváme nejen svět kolem, ale také sebe samé (jedná se o vnímání, paměť, učení, myšlení, představitost). To se projeví především v myšlení, kdy tyto děti ulpívají na konkrétním obsahu informací, je pro ně obtížnější informace využívat v jiném kontextu, uvažovat pohotově, hypoteticky, abstraktně. Takováto vázanost na aktuální situace může nepříznivě ovlivňovat schopnost uvažování o budoucnosti či zhodnocení minulé zkušenosti.



SOCIÁLNÍ OBLAST



U dětí s těžším sluchovým postižením **často chybí období „Proč?“**, na základě čehož nedochází k pochopení souvislostí a vztahů, časové i dějové návaznosti. Nedostatečné verbální porozumění se pak může projevat např. **v obtížnějším vyjádření potřeb a prožitků, v porozumění sociálním situacím, potížích se sebeovládáním** (mohou reagovat impulzivně; zvažování správnosti či nesprávnosti rozhodování bývá omezené). Sociální hodnoty mohou vnímat odlišně, svět zjednodušeně.

Jedinci se SP mívají potíže s pochopením významu chování jiných lidí, příčiny a následku dění, obtížněji chápou, proč jsou důležitá pravidla a proč by je měli plnit. To pak bývá příčinou nepřiměřených reakcí na vzniklé situace.

DUŠEVNÍ ZDRAVÍ



Mentální zdraví jedince, školní či profesní úspěchy, ale i sklony k závislostem či k agresivnímu jednání, se odvíjí od úrovně sociálně-emocionálních kompetencí. Pokud v oblasti komunikace přetrvávají nedostatky, odráží se nejen ve schopnosti komunikovat s vrstevníky, ale rovněž se mohou podílet na sníženém sebehodnocení jedince.



Vzhledem k obtížným interakcím se slyšícími jedinci se **mohou lidé se SP cítit jako méněcenní, nejistí, bezmocní či sociálně izolovaní.** V komunikaci se pak mohou dlouhodobě omezovat jen na to nejnужnější, což je však z dlouhodobého hlediska psychicky velmi zatěžující. **Nemožnost vyjádření se může vytvářet frustraci, což může následně vyústit v další emocionální projevy** (rozzlobenost, výbuchy hněvu, stažení se, deprese atd.).

Použité zdroje:

- Horáková, R. (2008). *Psychologické zvláštnosti a důsledky sluchového postižení*. Masarykova univerzita.
https://is.muni.cz/el/1441/jaro2008/SP4MK_S4a1/um/Osobnost_SP__dusledky_SP.pdf
- Horáková, R., Gábová, K., & Tavel, P. (2020). Diagnostika a následná péče o dítě s vadou sluchu v raném věku: zkušenosti rodičů. *Listy klinické logopedie* [online] 4(2), 84-91.
<https://casopis.aklcr.cz/pdfs/lkl/2020/02/15.pdf>
- Potměšil, M. (2015). *Osobnost dítěte v kontextu vady sluchu* [Disertační práce]. Univerzita Karlova v Praze.
- Šedivá, Z. (2006). *Psychologie sluchově postižených ve školní praxi*. Septima.
- Vágnerová M. (2004). *Psychopatologie pro pomáhající profese*. Portál.
- Vymlátlová, E. (2018). Problematika sluchových vad z hlediska klinické psychologie. In: K. Neubauer, *Kompendium klinické logopedie* (s. 590-624). Portál.
- Yuhan, X. (2013). Peer interaction of children with hearing impairment. *International Journal of Psychological Studies*, 5(4), 17-25.



**Speciálně pedagogické centrum
při MŠ, ZŠ a SŠ pro sluchově postižené**

Riegrova 1, 370 01 České Budějovice, tel.: 387 315 859, email: spc@sluchpostcb.cz

